

SO GEHT'S: WANDHEIZUNG IN PUTZAUSFÜHRUNG SELBST VERLEGEN



1. MONTAGE FLEXIRO WANDHEIZUNG IN PUTZAUSFÜHRUNG - EINFÜHRUNG

Die FLEXIRO Wandheizung in Putzausführung ist ein Systembausatz, der für eine einfache Aufrüstung bestehender Wandflächen als Flächenheizung und die Einbindung der Heizflächen in die bestehende Heizungsanlage optimiert wurde. Alle benötigten Bauteile sind in einem Set zusammengestellt. Die Verlegung der FLEXIRO Heizrohre an der Wand erfolgt schnell und sauber in den vorher montierten Rohrträger-Wabenelementen. Die Installation und der Anschluss der Wandheizung an die vorhandene Heizungsanlage werden durch die Verwendung von Steckverbindungen und KOMPA-Boxen für die Einzelraumregelung so vereinfacht, dass sich FLEXIRO gleichermaßen für Hand- und Heimwerker eignet. Die folgenden Bildtafeln (beginnend ab Seite 3) veranschaulichen die Montageschritte bei einem Testaufbau von ca. 3 m².

Die FLEXIRO Wandheizung in Putzausführung ist für alle gebräuchlichen Putzmaterialien geeignet. Geeignete Putze sind: Gipsputz, Kalkputz und Lehmputz.

Trotz des vereinfachten Aufbaus müssen wir an dieser Stelle darauf hinweisen, dass wir als Hersteller nur für einwandfreie Werksauslieferung, nicht aber für die Verlegung und den Anschluss durch Dritte gewährleisten können. Bitte beachten Sie außerdem die derzeit gültigen Normen und Verordnungen für Heizungsanlagen und für die Ausführung von Putzarbeiten.

2. LIEFERUMFANG FLEXIRO-10 WANDHEIZUNG PUTZAUSFÜHRUNG NACH SETGRÖSSE

Set	Rohr	Wabenelemente	Vorlaufverteiler (Abgänge)	Rücklaufverteiler (Abgänge)	Blindstopfen
2,7 m ²	30 m	120 Stück	1 (1)	1 (1)	0
5,4 m ²	60 m	240 Stück	1 (2)	1 (2)	2
8,1 m ²	90 m	360 Stück	1 (4)	1 (4)	4
10,8 m ²	120 m	480 Stück	1 (4)	1 (4)	4

Regelboxen (je nach Auswahl)

- ❖ **KOMPA-Box-Easy 4** – Einzelraumtemperaturregelung mit Vorlaufabspernung
- ❖ **KOMPA-Box-Easy RTL 4** – Rücklauftemperaturregelung mit Vorlaufabspernung

*Im FLEXIRO Shop erhalten Sie außerdem weiteres Zubehör und geeignetes Werkzeug.

3. WICHTIGE HINWEISE VOR INSTALLATIONSBEGINN

- ❖ Die Wand, auf der die FLEXIRO Wandheizung installiert werden soll, muss ausreichend tragfähig und für das Verputzen geeignet sein.
- ❖ Zu Beginn der Arbeiten ist die Anordnung der einzelnen Wandheizungsflächen festzulegen. Die FLEXIRO Wabenelemente (150mmx150mm) können beliebig zusammengesteckt werden. Üblicherweise wird die Wandheizung in der Höhe auf etwa 2 m begrenzt. Alle Einbauten in der Wandfläche, wie Lichtschalter oder Steckdosen und dergleichen, sollten vor Einbau der FLEXIRO Wandheizung installiert werden. An diesen Stellen werden die Wabenelemente ausgespart. Die Randanschlüsse der Wandfläche sind dann später dauerelastisch auszufügen.
- ❖ Legen Sie die Anordnung der Heizkreise fest. Der Montageort der KOMPA-BOX wird so gewählt, dass die Heizrohre aller Heizkreise direkt und ohne Verlängerung der Heizrohre bis zur KOMPA-BOX geführt werden können. **ACHTUNG:** Set 2,7 m² entspricht einem Heizkreis, Set 5,4 m² entspricht 2 Heizkreisen, Set 8,1 m² entspricht 3 Heizkreisen, Set 10,8 m² entspricht 4 Heizkreisen.
- ❖ Die Rohre der Wandheizung können prinzipiell verkürzt werden. Es ist jedoch darauf zu achten, dass die Längenunterschiede zwischen den Einzelanschlüssen nicht zu groß werden (max. 15%). Sollte also eine Kürzung notwendig sein, ist diese möglichst gleichmäßig auf die Rohre zu verteilen. Ansonsten besteht die Gefahr einer ungleichmäßigen Wärmeverteilung.
- ❖ Die Anordnung der KOMPA-Box auf der Wandfläche soll so gewählt werden, dass die Raumluft gut an den Thermostatkopf gelangen kann und gleichzeitig eine gute Bedienbarkeit der KOMPA-Box gewährleistet ist.
- ❖ Beachten Sie stets, dass das Rohr gerade und gratfrei abgeschnitten wird. Das Rohr darf weder gequetscht noch geknickt werden.
- ❖ Die Installation der Verteiler und Rohre erfordert kein Spezialwerkzeug.
- ❖ **Stellen Sie unbedingt vor der Montage der Wabenelemente an der Wand sicher, dass Sie beim Vorbohren für das Setzen der Kunststoff-Einschlagnägel keine elektrischen Leitungen, Wasser-/oder Gasrohre oder Heizungsrohre beschädigen, die möglicherweise in der Wand verlegt sind.**
- ❖ Für Schäden die durch Missachtung entstehen, ist eine Haftung des Herstellers ausgeschlossen.

4. VORBEREITUNG DER INSTALLATION

Grundsätzlich gilt auch für die FLEXIRO Wandheizung: Arbeiten an Heizungsanlagen erfordern ausreichende handwerkliche Kenntnisse und Fähigkeiten. Lassen Sie die Installation gegebenenfalls von einem Fachmann durchführen.

- ❖ Die vorhandene Wand muss eben, sauber, trocken und tragfähig sein.
- ❖ Eventuelle grobe Unebenheiten müssen bei der Befestigung der Unterkonstruktion ausgeglichen werden.
- ❖ Legen Sie vor der Montage der Wandelemente die Position der KOMPA-Box fest, damit Sie genau wissen, wohin Sie die Rohrleitungen führen müssen.
- ❖ Die Anordnung des Heizsystems und die Unterbringung der KOMPA-Boxen sind individuell zu gestalten. Hier existiert keine allgemein gültige Lösung. Bitte beachten Sie, dass das Regelventil später stets erreichbar ist. Die Rohrenden der FLEXIRO Anschlusschläuche müssen nach Montage der KOMPA-Box noch in die Einzelanschlüsse gesteckt werden können. (Höhe vom Fußboden aus beachten)

5. INSTALLATION

1. MONTAGE DER KOMPA-BOX EINZELRAUMREGELUNG

- ❖ Für eine effiziente Temperaturregelung sollte die KOMPA-Box so platziert werden, dass der Thermostatkopf die Temperatur der Raumluft erfassen und von dieser ungehindert umströmt werden kann.
- ❖ Der Abstand der KOMPA-Box zum Fertigfußboden sollte ab Unterkante UP-Kasten mindestens 200 mm betragen.



2. MONTAGE DER FLEXIRO WABENELEMENTE AN DER BESTEHENDEN WAND

- ❖ Die Wand muss bereits putzfertig vorbereitet sein. Sofern erforderlich, wurde die Putzgrundierung vorgestrichen oder ein Unterputz/Putzhaftgrund aufgetragen.
- ❖ Die einzelnen Wabenelemente werden in der gewünschten Anordnung zusammengesteckt.



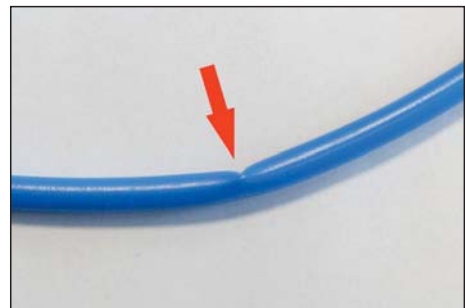
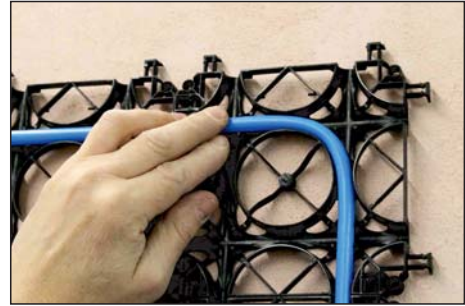
3. MONTAGE DER WABENELEMENTE AN DER BESTEHENDEN WAND

- ❖ Waben an die Wand bringen und für das Setzen der Kunststoff-Einschlagnägel Vorbohren-Bohrdurchmesser 6mm.
- ❖ Befestigung der Waben durch Einschlagen der Kunststoff-Einschlagnägel. Im Allgemeinen reicht es, jede zweite Wabe zu befestigen.



4. FLEXIRO HEIZROHRE MONTIEREN

- ❖ Mit der Verlegung der Heizungsrohre fangen Sie optimalerweise in der Nähe der Verteilerfinger an, um die zum Anschluss benötigte Rohrlänge so gering wie möglich zu halten.
- ❖ Es sind verschiedene Verlegeformen möglich, zum Beispiel die mäanderförmige Verlegung oder die schneckenförmige Verlegung.
- ❖ Der Mindestabstand der Heizungsrohre zueinander beträgt 7,5 cm. Der Abstand der Wandheizung zu den Raumwänden sollte mindestens 5 cm betragen. Beim Umlenken der Rohre muss ein Knicken vermieden werden. Wenn der Bogen sich vom Untergrund abhebt, können die Schlaufen mittels Dübelhaken fixiert werden.
- ❖ Geknickte oder beschädigte Stellen am Heizungsrohr sind herauszuschneiden. Das Rohr ist mit einer dauerhaft dichten Kupplung wieder zu verbinden (bei Zubehör siehe Steckverbinder). Die Kupplung ist durch Umwickeln mit PE-Folie vor dem direkten Kontakt mit dem Putz bzw. dem Oberbelag zu schützen. Die Position der Kupplung muss gekennzeichnet werden. Nach diesem Vorgehen können die Rohre im Bedarfsfall auch verlängert werden.
- ❖ Die Rohre sind drallfrei zu verlegen.



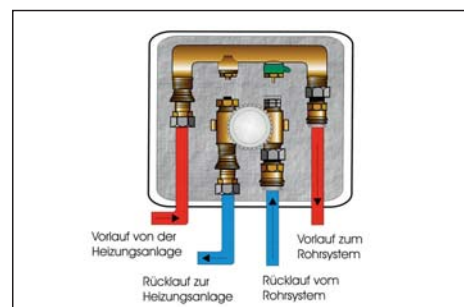
5. ANSCHLUSS AN DIE KOMPA-BOX

- ❖ Die Verteilerfinger werden mittels der Eurokonus-Verschraubung an die KOMPA-Box angeschlossen. Der Eurokonus hat eine selbstdichtende Wirkung, während die Metallverschraubung nur eine reine Sicherungsfunktion übernimmt. Ein Überdrehen ist unbedingt zu verhindern, da sonst die Sicherheit des Heizungssystems gefährdet ist.
- ❖ Die nachfolgenden Darstellungen zeigen die Anordnung der Heizungsrohre an der KOMPA-Box. Der Anschluss der Heizungsrohre in den Verteilerfingern erfolgt über die einfache Steckmontage. Die gerade abgeschnittenen und eventuell eingekürzten Heizungsrohre werden direkt in die Steckanschlüsse der Verteilerfinger bis zum Anschlag gesteckt.



Herstellen der Steckverbindung:

- ❖ Heizungsrohr gerade und gratfrei abschneiden.
- ❖ Rohr bis zum Anschlag (ca. 20mm) einstecken.
- ❖ Achtung: Haltelement greift, bevor es dichtet.
- ❖ Stellen Sie sicher, dass das Rohr bis zum Anschlag eingesteckt ist. Das Rohr ist nun in einer fixen Position.
- ❖ Am Heizungsrohr ziehen, um zu prüfen, ob die Verbindung sicher hält.



Achtung: Die Rohre müssen senkrecht in den Verteiler gehen und dürfen keinen Zug oder Druck auf die Anschlussbox ausüben!

Lösen der Steckverbindung:

- ❖ Sicherstellen, dass das System druckfrei ist.
- ❖ Drücken Sie das Halteelement gegen die Gehäusevorderseite. Jetzt kann das Rohr durch Ziehen leicht entfernt werden.

Die mitgelieferten Verteilerfinger sind **werkzeugfrei** einzubauen.

6. ANSCHLUSS AN DIE HEIZUNGSANLAGE

- ❖ **Beachten Sie unbedingt die korrekte Zuordnung von Vor- und Rücklauf in der KOMPA-Box. Das Vertauschen von Vor- und Rücklauf in der KOMPA-Box setzt das Thermostatventil außer Funktion und verhindert sogar den Durchfluss der FLEXIRO Wandheizung.**
- ❖ Im Regelfall können Sie Ihre FLEXIRO Wandheizung parallel in das vorhandene Heizungssystem einbinden.
- ❖ Dazu wird je ein T-Stück (nicht im Lieferumfang des FLEXIRO-Sets) in den Vorlauf und den Rücklauf der Heizungsanlage eingebracht.
- ❖ Von den T-Stücken des Vorlaufs und des Rücklaufs werden je eine Rohrleitung (nicht im Lieferumfang des FLEXIRO-Sets) zum Eingang der KOMPA-Box geführt und dort mittels geeigneter Übergangverschraubung angebunden. Geeignete Übergangverschraubungen für verschiedene Rohrqualitäten und Abmessungen finden Sie als Zubehör im FLEXIRO Webshop oder im Handel.

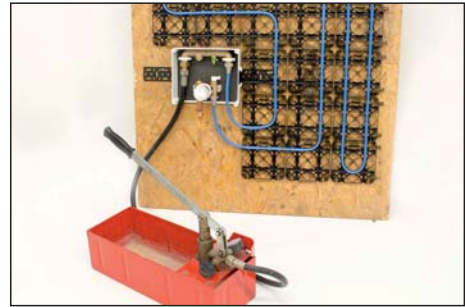


7. DRUCKPROBE DES HEIZUNGSSYSTEMS

Vor der Inbetriebnahme der Wandheizung ist sicherzustellen, dass das System und alle dazugehörigen Komponenten korrekt installiert sind. Auch wenn es sich um ein neues Produkt handelt, ist es entsprechend des folgenden Ablaufs zu prüfen:

- ❖ Vor- und Rücklaufventile im Heizungssystem schließen.
- ❖ Heizkreis spülen, bis das Wasser in der Rücklaufleitung keine Luftblasen mehr enthält.
- ❖ Anschließend Druckbeaufschlagung des Systems mit 10 Bar für mindestens 10 Minuten.
- ❖ Überprüfen des Rohrsystems und aller Anschlüsse auf Dichtigkeit.
- ❖ Druckentlastung des Heizungssystems.
- ❖ Anschließend sollte das System bei einem Arbeitsdruck von 2 Bar über einen Zeitraum von weiteren 10 Minuten getestet werden.

Bitte beachten Sie, dass ohne Durchführung der Druckprobe eine dauerhafte Funktion des Heizungssystems vom Hersteller nicht gewährleistet werden kann.



8. PROBELAUF DER WANDHEIZUNG

Führen Sie unbedingt einen Probelauf durch, bevor Sie die Wandfläche verschließen. Es ist die letzte Gelegenheit, Verlegefehler oder Beschädigungen zu korrigieren.

- ❖ Das Rohrsystem befüllt sich, sofern Sie die Wandelemente nicht vorbefüllt haben, über das Heizsystem. Die Entlüftung des Rohrsystems erfolgt über das separate Entlüftungsventil der KOMPA-Box.
- ❖ Befüllen Sie nun das Heizsystem und stellen Sie den Betriebsdruck Ihrer Anlage wieder her.
- ❖ Kontrollieren Sie nochmals die Dichtigkeit.
- ❖ Drehen Sie das Thermostatventil der KOMPA-Box vollständig auf und kontrollieren Sie, ob alle Bereiche und Heizkreise der FLEXIRO Wandheizung warm werden.



9. AUFTRAGEN DER PUTZSCHICHT

Zum Verputzen der Wandheizung eignen sich alle gängigen, für Wandheizungen zugelassenen Putzmaterialien, wie Gipsputz, Kalkputz oder Lehmputz. Beachten Sie jedoch bei der Auswahl des Putzmaterials unbedingt die Herstellerhinweise zur Verarbeitung.

- ❖ Bevor Sie mit dem Putzauftrag beginnen, vergewissern Sie sich, dass die Wandheizung vollständig außer Betrieb ist. Die Wandheizung in Funktion kann den Austrocknungsprozess des Putzmaterials empfindlich stören und dieses sogar beschädigen.
- ❖ Die fertig geputzte Wand kann nach vollständiger Trocknung auch mit geeigneten Farben oder Beschichtungen optisch gestaltet werden.
- ❖ Die Randanschlussfugen zu den angrenzenden Bauteilen werden mit elastischen Fugenmassen verschlossen.

Weitere Hinweise zu den Trockenbauarbeiten und der Heizungsinstallation:

Erneut weisen wir auf die Einhaltung der Gesetze, Verordnungen, Richtlinien und Normen bei der Planung und Erstellung von Heizungsanlagen und der Ausführung von Putzarbeiten hin.

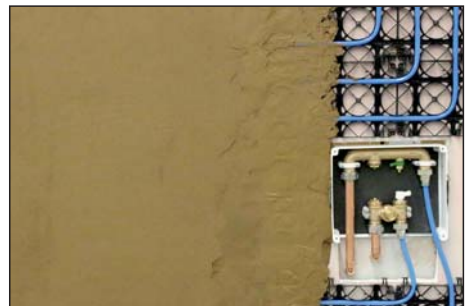
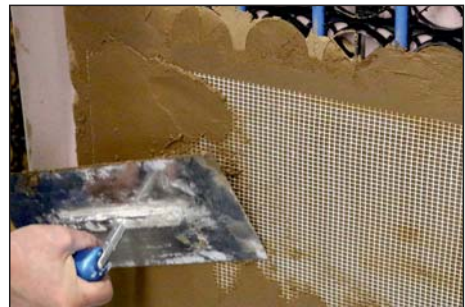
Nachfolgende Hersteller von Putzmaterial bieten entsprechende Produkte im Handel an und geben Ihnen weitere Hinweise:

- ❖ Knauf
- ❖ Conluto
- ❖ Maxit

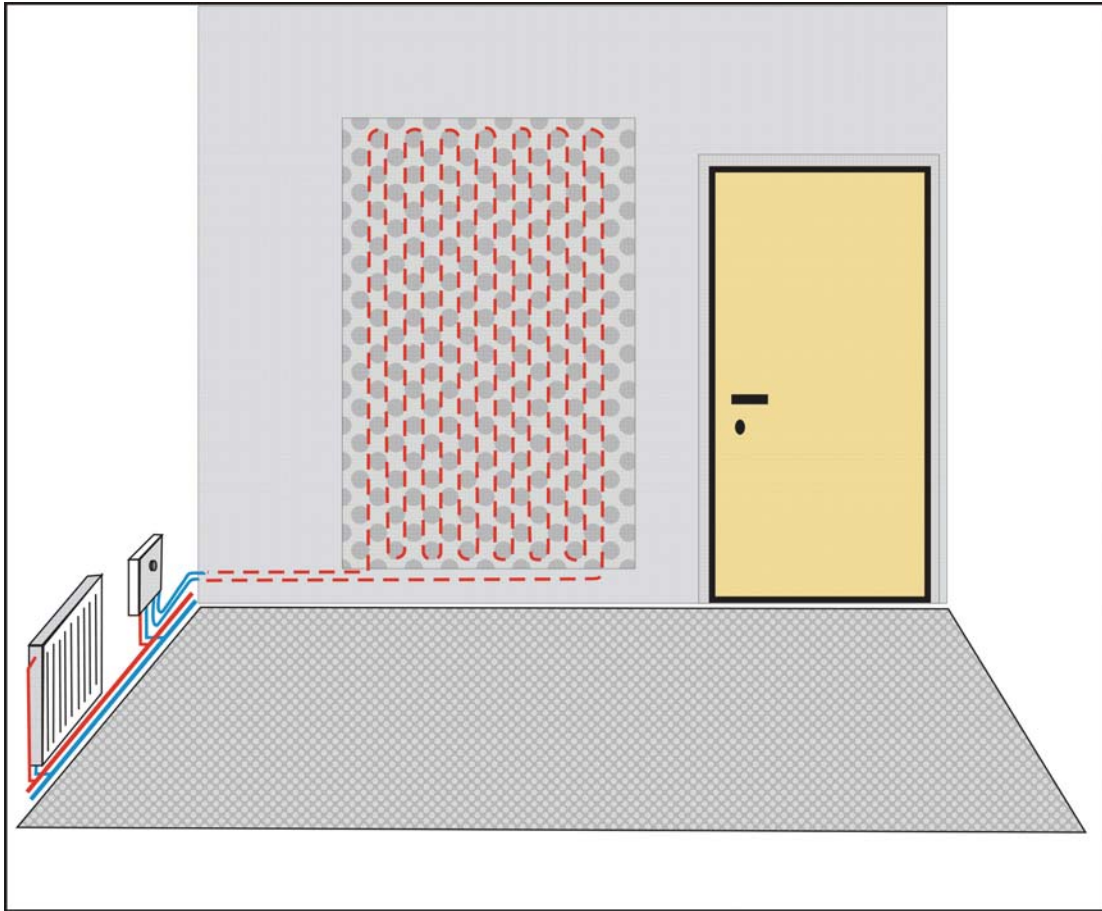
Ausführliche Informationen erhalten Sie auch im Fachbaumarkt und den Baumärkten.

10. INBETRIEBNAHME (AUFHEIZVORGANG)

- ❖ Nach Fertigstellung und natürlicher Austrocknung des Putzmaterials, Farben oder Oberflächenbelägen kann die Heizung in Betrieb genommen werden. Beachten Sie unbedingt die speziellen Hinweise der Putzhersteller zum Aufheizen.
- ❖ An der KOMPA Box wird in den ersten Stunden des Betriebs durch Verdrehen des Thermostatventilkopfes die gewünschte Temperatur der Fläche eingestellt. Die FLEXIRO Wandheizung ist eine Strahlungsheizung. Das Wärmeempfinden ist sehr direkt. Stellen Sie die Temperatur nach Ihrem Wohlbefinden ein und nicht nach dem Wert, den Sie an einem Thermometer ablesen. So können Sie Heizkosten sparen und sich trotzdem wohl fühlen.



11. MONTAGEZEICHNUNG



FLEXIRO Wandheizung in Putzausführung, ein Heizkreis ca. 2,7m²